

株主の皆さまへ

第158期中間事業概況

平成20年4月1日から平成20年9月30日まで



北陸瓦斯株式会社

株主の皆さまへ

株主の皆さまにおかれましては、ますますご清栄のこととお喜び申し上げます。

平素は格別のご理解ご支援を賜り厚く御礼申し上げます。

さて、当社では第158期（平成20年4月1日から平成21年3月31日まで）の中間決算をとりまとめましたので、その概況をご報告申し上げます。

当中間期におけるわが国経済は、依然として続く米国のサブプライムローン問題による金融市場の混乱や株式市場の低迷に加え、エネルギー・食料品価格の上昇による個人消費の低下など、景気は停滞傾向から弱含みへと推移いたしました。

ガス業界におきましては、家庭用市場におけるオール電化住宅の攻勢や都市ガスの主原料であるLNG価格の高騰等により、取り巻く環境は大変厳しいものとなっております。

こうした情勢下にあります、当社は総力をあげて都市ガスの普及拡大、事業基盤の強化および保安の確保に取り組んでまいりました。

部門別業績ならびに収支の状況につきましては、3頁以降に記載のとおりであります。中間配当につきましては、当期におきましてもその実施を見送らせていただくことといたしました。なにとぞご了承賜りますようお願い申し上げます。

次に会社が対処すべき課題について申し上げます。

規制緩和の進展などに伴い、各種エネルギー間の競合はさらに苛烈化しております。

このような状況のなか、当社は、お客さまから信頼され選択していただける企業であるために、「ガスのある暮らしの素晴らしさ」を「ウイズガス」というコンセプトワードにこめて広く訴求し、お客さまとのコミュニケーション促進に努めてまいります。

激しさを増すエネルギー大競争を勝ち抜くために、家庭用ガス市場では、快適ガスシステムを中心とした「ウイズガス住宅」の提案を強力に推進するとともに、お客さまの声を十分に聞く「フェイス・トゥ・フェイス営業」に取り組んでまいります。また、お客さまに多くの最新型ガス機器を体験していただけるガスホールの活用や各種イベントへの出展を通じてガスの良さを積極的にPRしてまいります。商業用、工業用、その他用ガス市場では、環境面、価格面でのガスの優位性をPRし、新規需要の開拓に努めてまいります。

ガス供給基盤の整備としては、現在「12Aガス」から「13Aガス」への熱量変更作業を実施しており、これにより家庭用から業務用まで、今後普及または開発が期待される機器も含めてお客さまの幅広い選択が可能となるとともに、これまでに比べ高熱量となることから、供給能力の向上、さらなる安定供給にも繋がります。保安強化の面では、お客さまから安心してガスをご使用いただくため、全てのバーナーに安全センサーが搭載された「Siセンサーコンロ」など安全型ガス機器の普及促進や経年ガス管取替を継続的かつ積極的に推進してまいります。災害対策としては、過去の自然災害を教訓としたガス導管網の即時遮断システムの構築やガス復旧体制の再構築を引き続き行ってまいります。

また、今後も企業活動のあらゆる場面において、企業倫理の向上、法令遵守の徹底を図り、社会的責任を確実に果たしてまいります。

株主の皆さまには、なにとぞ当社の現状をご賢察くださいます。今後とも変わらぬご支援ご鞭撻を賜りますようお願い申し上げます。

平成 20 年 12 月

取締役社長

敦 井 榮 一



業績の概況

〈ガス販売〉

当中間期末のお客さま件数は、前年同期比0.4%増の342,625件となりました。

ガス販売量は、前年同期比2.1%減の145,460千m³となりました。用途別に見ますと、家庭用ガス販売量は、春先の気温・水温が高めに推移し給湯需要等が減少したことから、前年同期比6.2%減の60,603千m³となりました。業務用（商業用、工業用、その他用）ガス販売量は、前年同期比1.0%増の84,857千m³となりました。

ガス売上高につきましては、原料費調整制度に基づくガス料金単価の引上げがあったことから、前年同期比0.8%増の120億16百万円となりました。

〈ガス工事〉

受注工事収益につきましては、戸建住宅の着工減、集合住宅の竣工減等により、前年同期比10.1%減の5億24百万円となりました。

〈ガス機器〉

器具販売収益につきましては、大型物件の獲得等により、前年同期比8.2%増の13億30百万円となりました。

〈総売上高および収支の状況〉

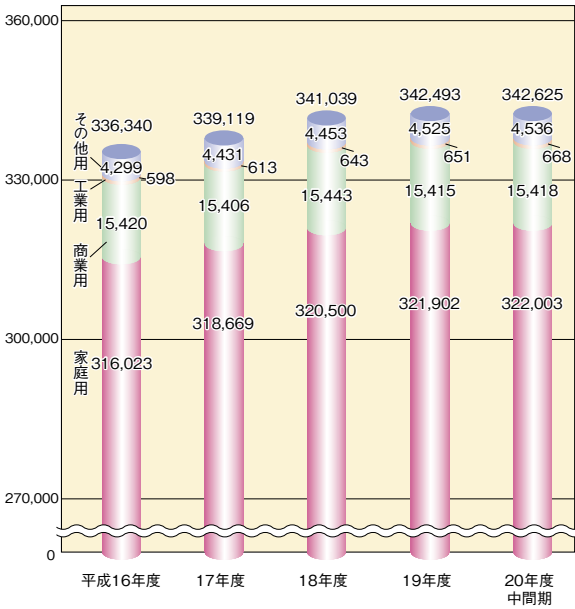
以上の結果、当中間期の総売上高は、前年同期比1.0%増の138億76百万円となりました。

費用面につきましては、LNG価格の高騰等に伴う原料費および熱量変更費用の増加などから、前年同期比3.6%増の141億17百万円となりました。

その結果、営業外収益および営業外費用を加えた経常損失は1億47百万円、中間純損失は91百万円となりました。

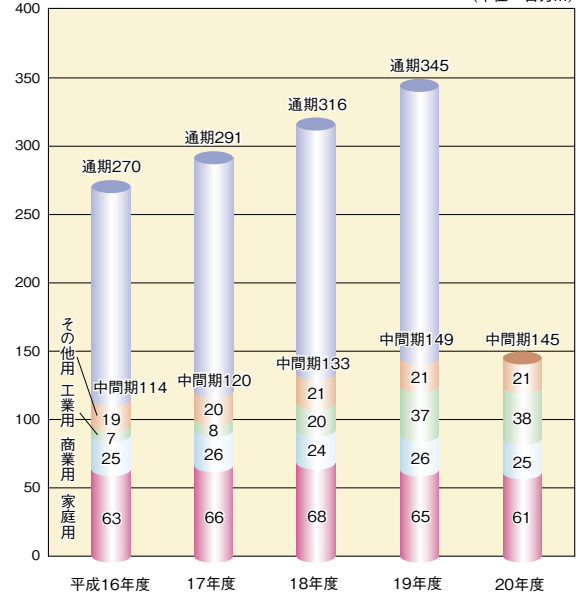
■お客さま件数

(単位：件)



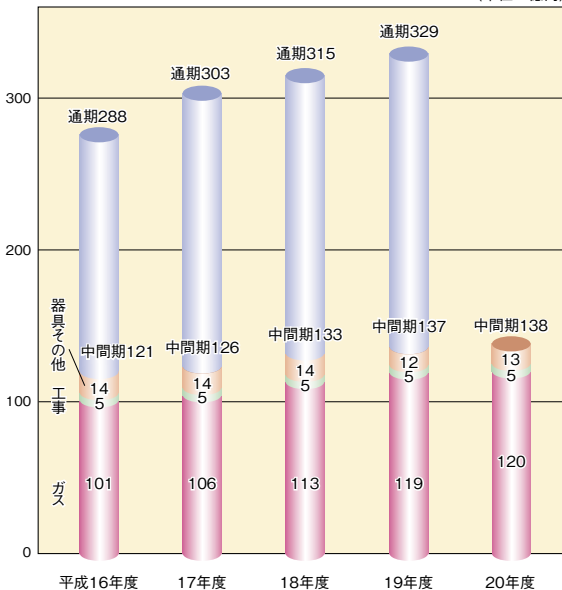
■ガス販売量

(単位：百万m)



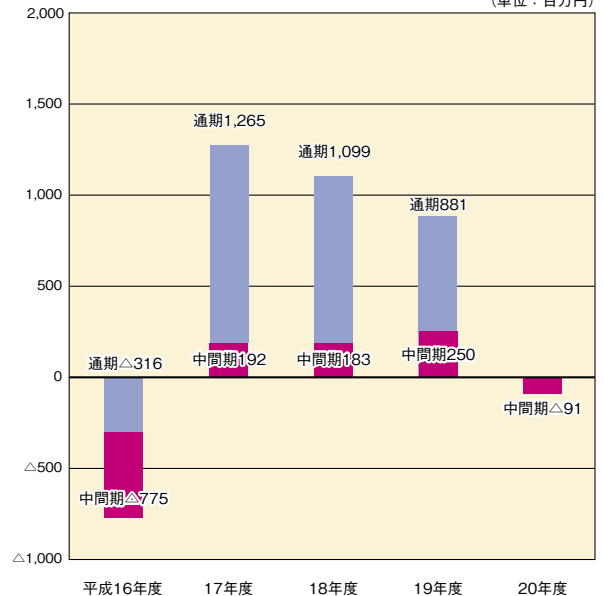
■総売上高

(単位：億円)



■当期純利益

(単位：百万円)



計算書類

貸借対照表

(単位：百万円)

資産の部	当中間期末 (H20.9.30)	前期末 (H20.3.31)
固 定 資 産	38,606	39,143
有 形 固 定 資 産	34,489	34,718
製 造 設 備	655	690
供 給 設 備	31,609	32,535
業 務 設 備	1,119	1,159
建 設 仮 勘 定	1,104	333
無 形 固 定 資 産	1,182	1,389
鉱 業 権	0	0
ソ フ ト ウ ェ ア	1,152	1,371
そ の 他 無 形 固 定 資 産	29	17
投 資 そ の 他 の 資 産	2,934	3,035
投 資 有 価 証 券	2,357	2,441
関 係 会 社 投 資	311	312
出 資 金	0	0
長 期 前 払 費 用	171	174
そ の 他 投 資	93	107
流 動 資 産	3,857	4,352
現 金 及 び 預 金	694	600
受 取 手 形	167	241
売 掛 金	1,718	2,468
関 係 会 社 売 掛 金	12	6
未 収 入 金	185	219
製 品	44	46
原 料	6	5
貯 蔵 品	499	367
前 払 費 用	5	0
関 係 会 社 短 期 債 権	49	42
繰 延 税 金 資 産	380	325
そ の 他 流 動 資 産	104	38
貸 倒 引 当 金	△12	△10
繰 延 資 産	904	401
開 発 費	904	401
資 産 合 計	43,367	43,896

負債の部	当中間期末 (H20.9.30)	前期末 (H20.3.31)
固 定 負 債	6,245	4,970
長 期 借 入 金	4,273	2,729
繰 延 税 金 負 債	105	131
退 職 給 付 引 当 金	814	1,017
役 員 退 職 慰 労 引 当 金	296	296
ガ ス ホ ル タ ー 修 繕 引 当 金	755	796
流 動 負 債	4,920	6,201
1年以内に期限到来の固定負債	1,108	1,009
買 掛 金	1,232	1,933
短 期 借 入 金	—	300
未 払 金	435	693
未 払 費 用	928	983
未 払 法 人 税 等	131	374
前 受 金	498	343
預 り 金	24	20
関 係 会 社 短 期 債 務	557	529
役 員 賞 与 引 当 金	—	12
そ の 他 流 動 負 債	2	2
負 債 合 計	11,166	11,171
純資産の部	当中間期末 (H20.9.30)	前期末 (H20.3.31)
株 主 資 本	31,137	31,614
資 本 金	2,400	2,400
資 本 金	2,400	2,400
資 本 剰 余 金	21	21
資 本 準 備 金	21	21
そ の 他 資 本 剰 余 金	0	0
利 益 剰 余 金	28,729	29,205
利 益 準 備 金	600	600
そ の 他 利 益 剰 余 金	28,129	28,605
固 定 資 産 圧 縮 積 立 金	42	41
固 定 資 産 圧 縮 特 別 勘 定 積 立 金	116	120
別 途 積 立 金	26,100	26,100
繰 越 利 益 剰 余 金	1,870	2,343
自 己 株 式	△12	△11
自 己 株 式	△12	△11
評 価 ・ 換 算 差 額 等	1,063	1,110
そ の 他 有 価 証 券 評 価 差 額 金	1,063	1,110
そ の 他 有 価 証 券 評 価 差 額 金	1,063	1,110
純 資 産 合 計	32,201	32,724
負 債 純 資 産 合 計	43,367	43,896

(注) 記載金額は百万円未満を切り捨てて表示しております。

損益計算書

(単位：百万円)

費用	当中間期 (H20.4~H20.9)	前中間期 (H19.4~H19.9)
売上原価	5,858	5,291
期首たな卸高	46	43
当期製品製造原価	2,214	2,113
当期製品仕入高	3,655	3,182
当期製品自家使用高	13	12
期末たな卸高	44	36
(売上総利益)	(6,157)	(6,625)
供給販売費	5,412	5,522
一般管理費	1,014	1,021
(事業利益) 又は事業損失(△)	(△268)	(81)
営業雑費用	1,832	1,786
受注工事費用	529	573
器具販売費用	1,302	1,212
(営業利益) 又は営業損失(△)	(△240)	(112)
営業外費用	39	27
支払利息	26	25
投資有価証券評価損	11	-
雑支出	1	2
経常利益 又は経常損失(△)	△147	204
税引前中間純利益 又は税引前中間純損失(△)	△147	389
法人税等	△55	139
中間純利益 又は中間純損失(△)	△91	250
合計	14,009	14,039

収益	当中間期 (H20.4~H20.9)	前中間期 (H19.4~H19.9)
製品売上	12,016	11,916
ガス売上	12,016	11,916
営業雑収益	1,860	1,817
受注工事収益	524	583
器具販売収益	1,330	1,230
その他営業雑収益	5	4
営業外収益	132	119
受取利息	1	1
受取配当金	36	36
導管修理補償料	8	11
受取賃貸料	37	39
雑収入	47	31
特別利益	-	184
投資有価証券売却益	-	184
合計	14,009	14,039

(注) 記載金額は百万円未満を切り捨てて表示しております。

連結計算書類

連結貸借対照表

(単位：百万円)

資産の部	当中間期末 (H20.9.30)	前期末 (H20.3.31)	負債の部	当中間期末 (H20.9.30)	前期末 (H20.3.31)
固 定 資 産	44,986	45,791	固 定 負 債	8,997	7,865
有 形 固 定 資 産	39,173	39,575	長 期 借 入 金	6,366	5,004
製 造 設 備	655	690	繰 延 税 金 負 債	109	131
供 給 設 備	34,964	36,026	退 職 給 付 引 当 金	1,014	1,216
業 務 設 備	1,346	1,387	役 員 退 職 慰 労 引 当 金	605	591
そ の 他 の 設 備	1,099	1,126	ガ ス ホ ル ダ ー 修 繕 引 当 金	900	921
建 設 仮 勘 定	1,108	344	流 動 負 債	7,754	8,607
無 形 固 定 資 産	1,294	1,521	1年以内に期限到来の固定負債	1,472	1,373
そ の 他 無 形 固 定 資 産	1,294	1,521	支 払 手 形 及 び 買 掛 金	2,212	3,044
投 資 そ の 他 の 資 産	4,518	4,694	短 期 借 入 金	100	300
投 資 有 価 証 券	3,373	3,405	未 払 法 人 税 等	295	459
長 期 貸 付 金	226	348	役 員 賞 与 引 当 金	-	16
繰 延 税 金 資 産	537	535	そ の 他 流 動 負 債	3,674	3,413
そ の 他 投 資	385	410	負 債 合 計	16,752	16,472
貸 倒 引 当 金	△4	△5	純 資 産 の 部	当 中 間 期 末 (H20.9.30)	前 期 末 (H20.3.31)
流 動 資 産	9,090	8,842	株 主 資 本	35,109	35,483
現 金 及 び 預 金	3,105	2,410	資 本 金	2,400	2,400
受 取 手 形 及 び 売 掛 金	2,419	3,533	資 本 剰 余 金	21	21
有 価 証 券	200	200	利 益 剰 余 金	32,701	33,074
貯 蔵 品	578	422	自 己 株 式	△12	△11
未 成 工 事 支 出 金	1,699	1,320	評 価 ・ 換 算 差 額 等	1,066	1,111
繰 延 税 金 資 産	490	408	そ の 他 有 価 証 券 評 価 差 額 金	1,066	1,111
そ の 他 流 動 資 産	614	573	少 数 株 主 持 分	2,052	1,966
貸 倒 引 当 金	△17	△27	純 資 産 合 計	38,228	38,562
繰 延 資 産	904	401	負 債 純 資 産 合 計	54,980	55,034
開 発 費	904	401			
資 産 合 計	54,980	55,034			

(注) 記載金額は百万円未満を切り捨てて表示しております。

■連結損益計算書

費 用	(単位：百万円)	
	当中間期 (H20.4~H20.9)	前中間期 (H19.4~H19.9)
売 上 原 価	11,154	11,132
(売 上 総 利 益)	(7,670)	(8,237)
供給販売費及び一般管理費	7,552	7,755
供給販売費	6,186	6,357
一般管理費	1,365	1,397
(営 業 利 益)	(118)	(481)
営 業 外 費 用	57	45
支払利息	39	39
投資有価証券評価損	11	—
そ の 他	6	5
経 常 利 益	215	554
特 別 損 失	48	—
退職特別加算金	48	—
税金等調整前中間純利益	167	738
法 人 税 等	67	280
少 数 株 主 利 益 (減 算)	88	105
中 間 純 利 益	11	352
合 計	18,979	19,672

(注) 記載金額は百万円未満を切り捨てて表示しております。

■連結子会社（5社）

北陸天然瓦斯興業(株)、北陸ガスエンジニアリング(株)、
北陸ガスリビングサービス(株)、蒲原瓦斯(株)、北栄建設(株)

収 益	(単位：百万円)	
	当中間期 (H20.4~H20.9)	前中間期 (H19.4~H19.9)
売 上 高	18,825	19,369
営 業 外 収 益	154	118
受 取 利 息	9	8
受 取 配 当 金	35	34
導 管 修 理 補 償 料	11	11
受 取 賃 貸 料	29	26
そ の 他	67	37
特 別 利 益	—	184
投資有価証券売却益	—	184
合 計	18,979	19,672

■日本ガス協会技術大賞を受賞

6月12日、日本ガス協会「2008年度技術賞」の表彰式が執り行われ、当社は「PA13・12A 高カロリー移動式ガス発生設備」の共同開発者として、武陽ガス株式会社様、松本ガス株式会社様、伊藤工機株式会社様とともに技術大賞を受賞いたしました。

大賞を受賞した「PA13・12A 高カロリー移動式ガス発生設備」は、プロパンガスと空気を混合して13A または12A ガス相当の安定した発熱量のプロパン・エアーを製造することができます。同設備は平成16年に発生した新潟県中越地震や昨年7月の新潟県中越沖地震においても、病院や福祉施設に設置され、地震発生後の早期のガス供給再開に貢献しております。



■国体のPR活動

当社は、平成21年に開催される第64回国民体育大会「トキめき新潟国体」、第9回全国障害者スポーツ大会「トキめき新潟大会」のオフィシャルサポーターとして、両大会のPR活動を行っております。

このたび、当社長潟供給所の2基のガスホルダーを同大会のマスコットキャラクターである「とっぴー」と「きっぴー」に見立て、顔部分のステッカーを貼付いたしました。



本年1月21日より開始した熱量変更作業は、約半年間で長岡・三条地区の調査・点検作業を一巡し、引き続き同地区の12A専用機器の調整作業や不在のお客さまの巡回作業を実施しています。現在のところ、作業は順調に進んでおり、当初の計画どおり三条地区については来年の2月、長岡地区については来年の3月に完了する予定です。

また、新潟地区におきましては、8月から供給ガスを12A・13Aどちらの機器も使用可能な調整ガスに切り替え、9月から調査・点検作業を開始いたしました。新潟地区での調査・点検作業は、およそ1年半をかけて行う予定です。

今後とも、協力会社を含め北陸ガスグループの総力を挙げて熱量変更作業を実施してまいります。



熱量変更センター新潟基地事務所棟竣工

今年6月より、技術センター敷地内で建設が進められていた熱量変更センター新潟基地事務所棟が7月31日に完成いたしました。ピーク時には技術センター内に設けられた既存の施設と合わせて、約120名の作業員が常駐する予定となっております。



新潟地区調整ガス供給開始

8月20日、新潟市内に向けて調整ガスの供給を開始しました。

翌21日から市内各所でサンプリングのガスを採取し、調整ガスへの置換状況の確認を行い、8月29日には置換完了を確認いたしました。

サンプリングガスの採取状況

ウィズガス住宅は「新潟の冬を快適に」を実現します。

冬到来。新潟の寒い冬を快適に過ごすならやっぱりガスです。広いリビングも一気に暖めるガスファンヒーター、お風呂を暖めてくれる浴室暖房乾燥機、新潟の寒い冬は「ウィズガス住宅」で快適にお過ごし下さい。

燃料補給の手間いらず！
燃焼時のニオイもありません

ガスファンヒーター



ガス栓につなぐだけで運転可能なので灯油の買出しや給油の手間がありません。
スイッチを押すとすばやく点火し、すぐに部屋も温まります。

リビングや寝室、廊下、キッチンなど
さまざまなお部屋に対応

湯とりプランが
使えます

温水式床暖房



ガス熱源機 温水式床暖房

足元から暖める頭寒足熱の理想的な暖房です。
風がなくホコリが舞い上がりません。

デッドスペースにもスッキリ設置できる
省スペース設計

湯とりプランが
使えます

温水ルームヒーター



ガス熱源機 温水ルームヒーター

吹き出しがマイルド温風だから床にそって温風がいきわたり遠くまで暖めます。
移動型は脱着可能。スペースの有効利用が可能です。

冬の浴室を快適に。

浴室暖房乾燥機



浴室暖房乾燥機があれば冬の浴室も快適です。自動乾燥機能で乾燥室にも早変わり。冬時も梅雨時も洗濯物の心配がありません。



ミストサウナ機能付の浴室暖房乾燥機もあります。発汗・保湿で美容効果が高いほか、リラックス効果もあるので快適なバスライフにお勧めです。

快適バスライフ。こんな商品もあります。

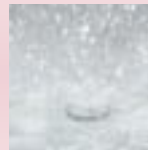
おそうじ浴槽



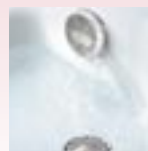
浴槽を自動で洗浄するお風呂も登場。スイッチポンでわずらわしいお掃除から開放されます！



①リモコンのボタンを押します。



②洗剤を含んだお湯で浴槽を自動洗浄。



③洗浄後、自動でお湯をはります。

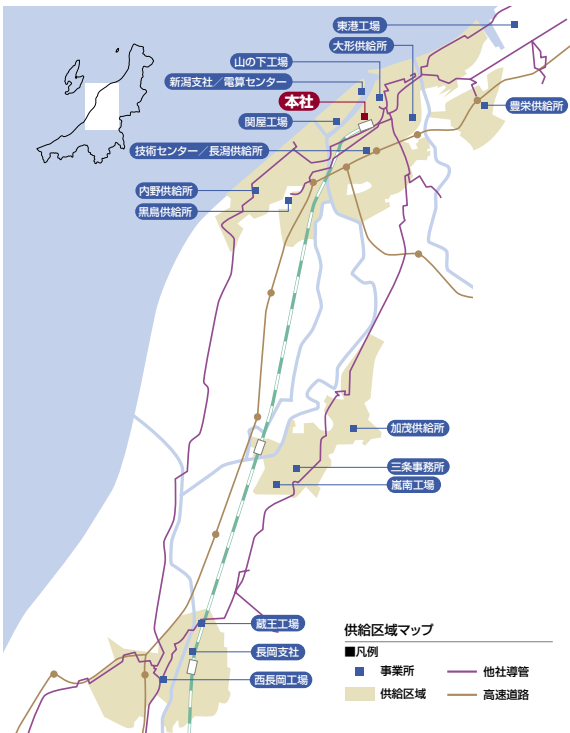
会社の概要 (平成20年9月30日現在)

設立	大正2年6月2日
資本金	24 億円
発行可能株式総数	96,000 千株
発行済株式の総数	48,000 千株
株主数	2,661 名
主要な事業内容	1.都市ガスの製造、供給および販売 2.ガス受注工事の施工 3.ガス機器の販売
従業員数	358 名

■事業所

本社	新潟市中央区東大通一丁目2番23号
新潟支社	新潟市中央区附船町一丁目4401番地
古町ガスホール	新潟市中央区古町通七番町999番地
長岡支社	長岡市西神田町二丁目1番地2
三条事務所	三条市北中1番8号
長岡ガスホール	長岡市大手通一丁目4番地3

■供給区域



■取締役および監査役

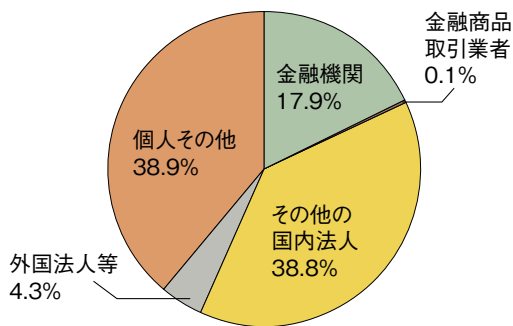
取締役社長	敦井 榮一
専務取締役	稲葉 俊光
常務取締役	佐田 克巳
取締役	今井 眞哉
取締役	佐藤 雄三
取締役	小林 信治
取締役	小林 宏一
取締役	小島 国人
取締役	敦井 一友
常勤監査役	谷 県一
監査役	杉野 良介
監査役	鶴巻 克恕
監査役	唐橋 玄明

株式の状況 (平成20年9月30日現在)

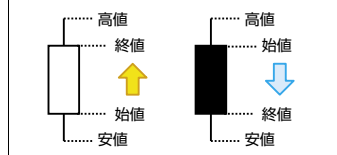
大株主

株主名	所有株数 (千株)	持株比率 (%)
敦井産業株式会社	5,075	10.57
財団法人北陸瓦斯奨学会	3,477	7.24
財団法人敦井奨学会	2,105	4.38
第一生命保険相互会社	1,811	3.77
ビービーエイチフォーフィデリティ ロープライスストックファンド	1,700	3.54
日本マスタートラスト信託銀行 株式会社(管理信託口・79211)	1,607	3.34
三菱商事株式会社	1,531	3.18
新潟ヒューム管株式会社	1,478	3.07
株式会社第四銀行	1,371	2.85
三条信用金庫	1,182	2.46

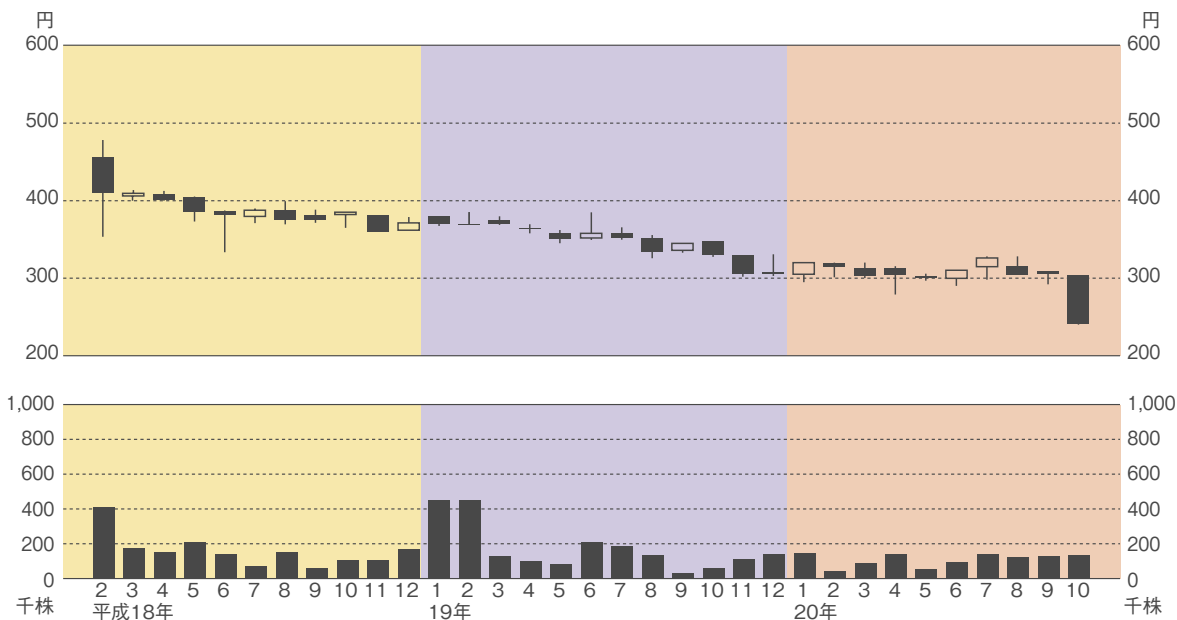
所有者別株式分布状況



※ローソク足の見方



株価および出来高の推移



株主メモ

事業年度	毎年4月1日から翌年3月31日まで	
定時株主総会	6月中	
基準日	定時株主総会の議決権	3月31日
	期末配当	3月31日
	中間配当	9月30日
単元株式数	1,000株	

公告方法

当社のホームページ(<http://www.hokurikugas.co.jp>)に掲載します。
ただし、事故その他やむを得ない事由によって電子公告による公告をすることができない場合は、日本経済新聞に掲載して行います。

株主名簿管理人	東京都中央区八重洲一丁目2番1号
事務取扱場所	みずほ信託銀行株式会社 本店証券代行部

	平成20年12月30日まで	平成21年1月5日より
郵便物送付先	〒135-8722 東京都江東区佐賀1-17-7	〒168-8507 東京都杉並区和泉2-8-4
電話お問い合わせ先	(0120) 288-324 (フリーダイヤル) *変更ありません	
取次所	みずほ信託銀行株式会社 全国各支店 みずほインベスターズ証券株式会社 全国本支店	— *各種の請求・届出等は、原則として、株主様が口座を開設されている証券会社等を通じて請求・届出いただくこととなり、株主名簿管理人の取次所では受付することができませんのでご注意ください。ただし、未払配当金のお問い合わせは引き続き受付いたします。
株式取扱手数料	名義書換 無料 新券交付 印紙税相当額	— *株券電子化のためなくなります。

*株券電子化後、特別口座に記録された株主様からの単元未満株式の買取請求、買増請求、振替請求等は、特別口座管理機関としてのみずほ信託銀行の支店で請求等の取次をいたします。

平成21年1月より株券電子化がスタートします。そのため株式に関するお手続きに変更がある場合がございますので、ご注意ください。詳しくは、上記「電話お問い合わせ先」にお問い合わせください。



北陸瓦斯株式会社

新潟市中央区東大通一丁目2番23号
TEL 025-245-2211
<http://www.hokurikugas.co.jp>



環境マネジメントシステムの国際規格
「ISO14001:2004」の認証を取得しました。
本社 新潟支社 長岡支社



北陸ガスは
「2009年トキめき新潟国体・
トキめき新潟大会」の
オフィシャルサポーターです。