

# 株主の皆さまへ

第170期中間事業概況

2020年4月1日から2020年9月30日まで



北陸瓦斯株式会社

平素は格別のご理解ご支援を賜り厚く御礼申し上げます。

さて、当社では第170期（2020年4月1日から2020年3月31日まで）の第2四半期決算をとりまとめましたので、その概況をご報告申し上げます。

当第2四半期連結累計期間におけるわが国経済は、新型コロナウイルス感染症の影響により前年に比べ大幅に下振れしました。社会経済活動のレベルを引き上げていくなかで、政府の各種政策や海外経済の改善などにより、景気持ち直しの動きも期待されておりますが、未だ感染収束の兆しは見えず先行きも不透明なことから、今後も十分に注視していく必要があります。

エネルギー業界におきましては、電力・ガス小売り全面自由化を受けて、エネルギー間の垣根を越えた相互参入や異業種からの新規参入に加え、エネルギー事業者間の提携が進むなど競争は一段と激しさを増しております。これまでのところ、当社グループ（当社および連結子会社）の都市ガス供給区域への新規参入の動きはないものの、エネルギー業界全体を巻き込んだ競争は今後一層激しさを増していくことが予想されます。加えて、新型コロナウイルス感染症拡大の影響を受けて、新しい生活様式に対応した事業運営が求められています。

こうした情勢下にありますと、当社グループは総力をあげて都市ガスの普及拡大、保安の確保および将来に向けた事業基盤の強化に取り組んでまいりました。

業績ならびに収支の状況につきましては、3頁以降に記載のとおりであります。中間配当につきましては、当期におきましてもその実施を見送らせていただくことといたしました。なにとぞご了承賜りますようお願い申し上げます。

次に対処すべき課題について申し上げます。

電力・ガス小売り全面自由化により、エネルギー事業者間の競争は一層苛烈化しております。また、相次ぐ大規模自然災害や省エネルギー化の進展、新型コロナウイルス感染症の影響拡大など当社グループを取り巻く環境も大きく変化しつつあります。

このような激動の時代のなか、当社グループは新潟県内の約45万件のお客さまへの都市ガス供給を事業の中心とし、今後もお客さまに信頼され、選択され続ける企業グループであるために、常に身近な存在としてお客さま一人一人と真摯に向き合い、お客さまのニーズに合った付加価値の高いサービスを提供することで、地域社会に根ざしたエネルギー事業者としてその役割を果たしてまいります。

機器販売の面では、家庭用燃料電池「エネファーム」と「ガス温水暖房システム」の提案強化による都市ガスの普及拡大に加え、「リフォーム事業」にも積極的に取り組んでまいりました。

今後の市況環境を踏まえると、地域の人口が減少傾向のなか、お客さま件数の伸び悩みが見込まれますが、新築ルートでは、ハウスメーカー等に対し都市ガスメリットの訴求と最新ガス設備の提案を強化しガス採用住宅の増加を図ります。また、既存住宅へのガス販売量を増加させるべく、家庭用ガス普及戦略を策定し「エネファーム」「ガス温水暖房システム」等の販売に注力いたします。さらに、ヒートショック対策に有効で、衛生面にも有益で快適な「浴室暖房乾燥機」や、家事の時短化につながる「衣類乾燥機」等の販売強化にも引き続き取り組んでまいります。

保安強化の面では、お客さまに安心してガスをご使用いただくため、すべてのバーナーに安全センサーが搭載された「Siセンサーコンロ」など安全型ガス機器の普及促進や「都市ガス警報器」、「住宅用火災警報器」のPR強化を図るとともに、白ガス管などの経年ガス管取替を継続的かつ積極的に推進してまいります。災害対策としては、ポリエチレン管の敷設をはじめとする供給設備の耐震化および遠隔監視操作システムの機能強化などを図るとともに、日々巧妙化・高度化するサイバー攻撃に対応するよう各種セキュリティ対策や部門横断的な対応訓練を実施してまいります。

業務全般の合理化・効率化に資する取り組みとしてはRPA（Robotic Process Automation）をはじめとするICT（情報通信技術）の積極的な活用により労働生産性の向上にも取り組んでまいります。

また、新型コロナウイルス感染症への対策として、勤務形態の多様化や各種業務のデジタル化といった諸対応を進めることで、お客さまと従業員の健康を第一に考えながらインフラ事業者として事業継続の責務を果たしてまいります。

加えて、当社グループとして持続的な成長を遂げるため、事業環境の変化に即応しつつ、中長期的な課題に対してグループ一丸となって引き続き取り組むとともに、SDGs(持続可能な開発目標)の達成に向けて、ガス事業を通じたエネルギー分野での社会貢献を目指し取り組んでまいります。

株主の皆さまにおかれましては、今後とも格別のご支援を賜りますようお願い申し上げます。

2020年12月

取締役社長

敦 井 一 友



# 業績の概況

## <売上高および収支の状況>

当第2四半期連結累計期間の売上高は、見附市のガス事業譲受けによるガス販売量の増加があったものの、原料費調整に伴うガス料金単価の引き下げや新型コロナウイルス感染症拡大の影響による業務用を中心としたガス販売量の減少があったことなどから、前年同期比9.7%減の212億68百万円となりました。

一方、営業費用につきましては、見附市のガス事業譲受けに伴う減価償却費等の増加があったものの、ガス販売量の減少やLNG価格の下落に伴う原料費の減少などにより、前年同期比10.8%減の207億87百万円となりました。

この結果、営業利益は前年同期比82.1%増の4億80百万円、営業外収益および営業外費用を加えた経常利益は前年同期比56.1%増の6億円、親会社株主に帰属する四半期純利益は前年同期比65.3%増の3億77百万円となりました。

事業別（セグメント別）の概況は次のとおりであります。

なお、事業別の売上高およびセグメント利益には、事業間の内部取引に係る金額を含んでおります。

## <都市ガス>

当第2四半期末のお客さま件数は、2020年4月に見附市のガス事業を譲受けたことから、前年同期比3.1%増の454,568件となりました。

ガス販売量につきましては、見附市ガス事業譲受けに伴う増加があったものの、新型コロナウイルス感染症拡大の影響に伴い業務用を中心にガス需要が減少したことにより、前年同期比6.1%減の183,389千 $\text{m}^3$ となりました。

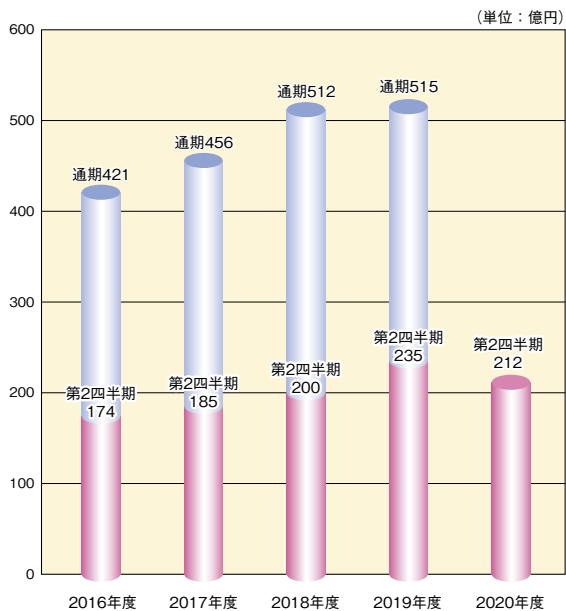
都市ガス事業（付随する受注工事および器具販売を含む）の売上高は、原料費調整に伴うガス料金単価の引き下げやガス販売量の減少などにより、前年同期比9.8%減の193億98百万円、セグメント利益はガス販売量の減少やLNG価格の下落により原料費が減少したことなどから、前年同期比404.3%増の2億99百万円となりました。

（注）ガス販売量は1 $\text{m}^3$ 当たり45メガジュール換算で表示しております。

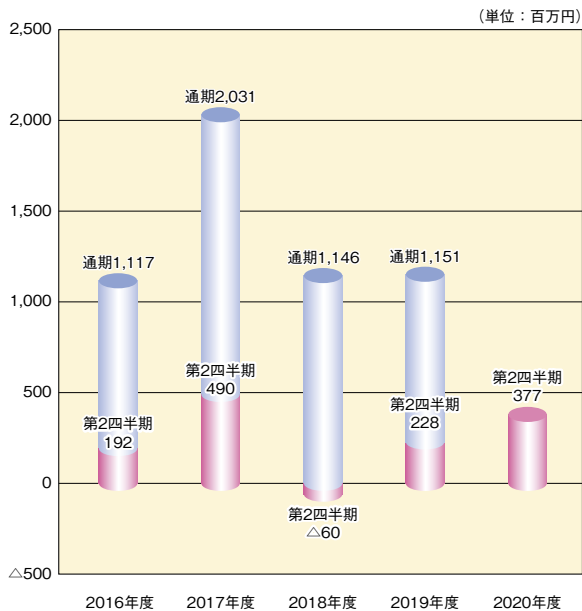
## <その他>

その他の事業の売上高は前年同期比10.0%減の35億17百万円、セグメント利益は前年同期比7.5%減の2億11百万円となりました。

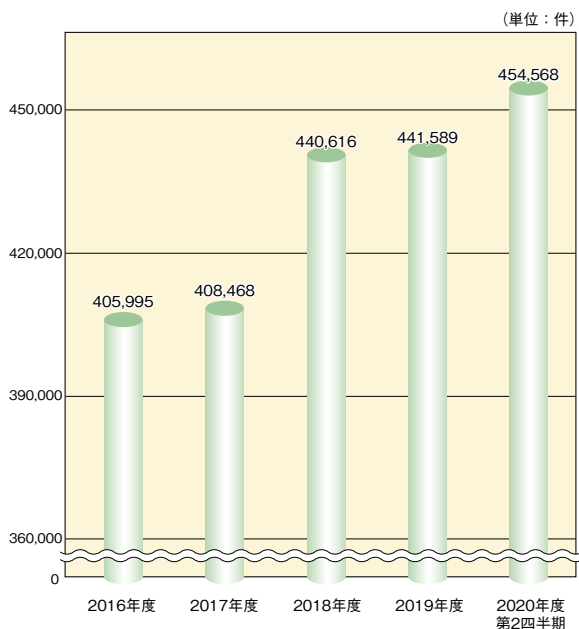
## 売上高



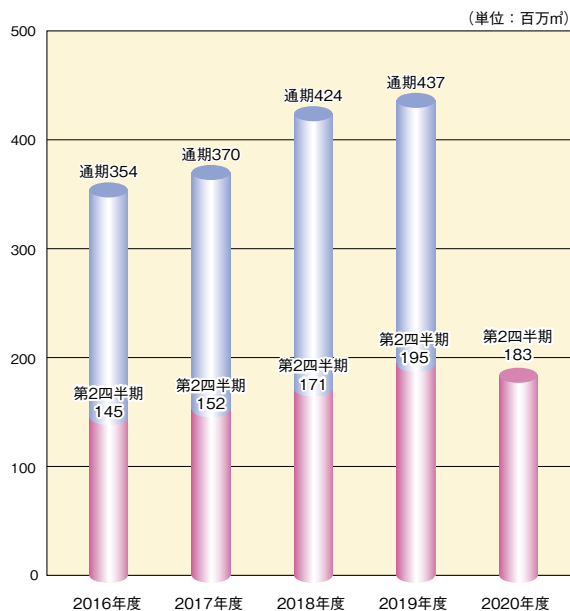
## 親会社株主に帰属する当期純利益



## お客さま件数



## ガス販売量



(注) 1 m<sup>3</sup>当たり45.0メガジュールに換算して表示しております。

(注) 2017年5月2日付「過年度の有価証券報告書等の訂正報告書の提出及び過年度決算短信等の訂正に関するお知らせ」にて公表いたしましたとおり、2016年度において過年度の決算訂正を行っております。上記各数値は決算訂正後の数値であります。

# 連結計算書類

## 連結貸借対照表

資産の部	当第2四半期末 (2020.9.30)	前期末 (2020.3.31)
<b>固 定 資 産</b>	<b>52,403</b>	<b>49,090</b>
有 形 固 定 資 産	42,387	41,076
製 造 設 備	4,163	4,231
供 給 設 備	34,766	33,774
業 務 設 備	1,863	1,894
そ の 他 の 設 備	898	902
建 設 仮 勘 定	694	273
無 形 固 定 資 産	4,426	2,805
の れ ん	3,558	1,827
その他無形固定資産	867	977
投資その他の資産	5,589	5,207
投資有価証券	1,930	1,804
繰延税金資産	679	748
その他投資	2,985	2,661
貸倒引当金	△ 7	△ 7
<b>流 動 資 産</b>	<b>8,963</b>	<b>11,190</b>
現金及び預金	4,402	6,270
受取手形及び売掛金	3,380	3,934
その他流動資産	1,186	993
貸倒引当金	△ 4	△ 7
<b>資 産 合 計</b>	<b>61,366</b>	<b>60,281</b>

(単位：百万円)

負債の部	当第2四半期末 (2020.9.30)	前期末 (2020.3.31)
<b>固 定 負 債</b>	<b>3,764</b>	<b>2,783</b>
長 期 借 入 金	1,009	153
役員退職慰労引当金	120	149
ガスホルダー修繕引当金	1,258	1,064
器具保証引当金	238	246
退職給付に係る負債	671	687
その他固定負債	465	483
<b>流 動 負 債</b>	<b>9,077</b>	<b>9,177</b>
1年以内に期限到来の固定負債	1,107	924
支払手形及び買掛金	2,024	2,878
短 期 借 入 金	2,100	-
未 払 法 人 税 等	299	511
その他流動負債	3,544	4,863
<b>負 債 合 計</b>	<b>12,841</b>	<b>11,960</b>
<b>純資産の部</b>	<b>当第2四半期末 (2020.9.30)</b>	<b>前期末 (2020.3.31)</b>
<b>株 主 資 本</b>	<b>45,140</b>	<b>45,146</b>
資 本 金	2,400	2,400
資 本 剰 余 金	21	21
利 益 剰 余 金	42,737	42,743
自 己 株 式	△ 18	△ 18
<b>その他の包括利益累計額</b>	<b>292</b>	<b>83</b>
その他有価証券評価差額金	725	634
退職給付に係る調整累計額	△ 433	△ 550
<b>非 支 配 株 主 持 分</b>	<b>3,093</b>	<b>3,089</b>
<b>純 資 産 合 計</b>	<b>48,525</b>	<b>48,320</b>
<b>負 債 純 資 産 合 計</b>	<b>61,366</b>	<b>60,281</b>

(注) 記載金額は百万円未満を切り捨てて表示しております。

## ■連結損益計算書

費用	当第2四半期累計期間 (2020.4~2020.9)	前第2四半期累計期間 (2019.4~2019.9)
売上原価	11,287	13,773
(売上総利益)	(9,980)	(9,782)
供給販売費及び一般管理費	9,500	9,518
供給販売費	8,293	8,298
一般管理費	1,207	1,219
(営業利益)	(480)	(263)
営業外費用	3	6
支払利息	2	2
その他	1	4
経常利益	600	384
税金等調整前四半期純利益	600	384
法人税等	200	134
四半期純利益	399	250
非支配株主に帰属する四半期純利益	22	22
親会社株主に帰属する四半期純利益	377	228
合計	21,392	23,683

(注) 記載金額は百万円未満を切り捨てて表示しております。

(単位：百万円)

収益	当第2四半期累計期間 (2020.4~2020.9)	前第2四半期累計期間 (2019.4~2019.9)
売上高	21,268	23,555
営業外収益	124	127
受取利息	1	1
受取配当金	37	37
受取賃貸料	40	38
その他	43	49
合計	21,392	23,683

## ■連結子会社（5社）

北陸天然瓦斯興業(株)、北陸ガスエンジニアリング(株)、  
北陸ガスリビングサービス(株)、蒲原瓦斯(株)、北栄建設(株)

# 計算書類

## 貸借対照表

資産の部	当第2四半期末 (2020.9.30)	前期末 (2020.3.31)
<b>固 定 資 産</b>	<b>44,812</b>	<b>42,010</b>
有 形 固 定 資 産	38,112	36,867
製 造 設 備	4,163	4,231
供 給 設 備	32,194	31,103
業 務 設 備	1,257	1,273
附 帯 事 業 設 備	3	4
建 設 仮 勘 定	493	254
無 形 固 定 資 産	4,387	2,763
借 地 権	1	1
鉱 業 権	0	0
の れ ん	3,558	1,827
その他無形固定資産	827	934
投 資 そ の 他 の 資 産	2,312	2,379
投 資 有 価 証 券	1,713	1,585
関 係 会 社 投 資	312	312
出 資 金	0	0
長 期 前 払 費 用	188	196
前 払 年 金 費 用	0	151
繰 延 税 金 資 産	51	87
そ の 他 投 資	53	53
貸 倒 引 当 金	△ 7	△ 7
<b>流 動 資 産</b>	<b>4,039</b>	<b>5,863</b>
現 金 及 び 預 金	823	2,168
受 取 手 形	316	183
売 掛 金	1,892	2,786
関 係 会 社 売 掛 金	17	7
未 収 入 金	326	218
製 品	53	65
原 料	12	12
貯 蔵 品	390	327
前 払 費 用	94	0
関 係 会 社 短 期 債 権	38	33
そ の 他 流 動 資 産	79	64
貸 倒 引 当 金	△ 4	△ 6
<b>資 産 合 計</b>	<b>48,851</b>	<b>47,874</b>

(単位：百万円)

負債の部	当第2四半期末 (2020.9.30)	前期末 (2020.3.31)
<b>固 定 負 債</b>	<b>2,612</b>	<b>1,558</b>
長 期 借 入 金	900	-
ガスホルダー修繕引当金	1,093	918
器 具 保 証 引 当 金	239	249
そ の 他 固 定 負 債	379	390
<b>流 動 負 債</b>	<b>8,029</b>	<b>8,118</b>
1年以内に期限到来の固定負債	1,015	832
買 掛 金	1,391	2,282
短 期 借 入 金	2,100	-
未 払 金	552	1,406
未 払 費 用	1,192	1,293
未 払 法 人 税 等	206	392
前 受 金	983	825
預 り 金	39	32
関 係 会 社 短 期 債 務	549	1,053
<b>負 債 合 計</b>	<b>10,642</b>	<b>9,677</b>
<b>純資産の部</b>	<b>当第2四半期末 (2020.9.30)</b>	<b>前期末 (2020.3.31)</b>
<b>株 主 資 本</b>	<b>37,485</b>	<b>37,565</b>
資 本 金	2,400	2,400
資 本 金	2,400	2,400
資 本 剰 余 金	21	21
資 本 準 備 金	21	21
そ の 他 資 本 剰 余 金	0	-
<b>利 益 剰 余 金</b>	<b>35,082</b>	<b>35,162</b>
利 益 準 備 金	600	600
そ の 他 利 益 剰 余 金	34,482	34,562
固 定 資 産 圧 縮 積 立 金	75	78
別 途 積 立 金	26,100	26,100
繰 越 利 益 剰 余 金	8,306	8,384
<b>自 己 株 式</b>	<b>△ 18</b>	<b>△ 18</b>
自 己 株 式	△ 18	△ 18
<b>評 価 ・ 換 算 差 額 等</b>	<b>723</b>	<b>631</b>
そ の 他 有 価 証 券 評 価 差 額 金	723	631
そ の 他 有 価 証 券 評 価 差 額 金	723	631
<b>純 資 産 合 計</b>	<b>38,209</b>	<b>38,197</b>
<b>負 債 純 資 産 合 計</b>	<b>48,851</b>	<b>47,874</b>

(注) 記載金額は百万円未満を切り捨てて表示しております。



## 損益計算書

費用	当第2四半期累計期間 (2020.4~2020.9)	前第2四半期累計期間 (2019.4~2019.9)
売上原価	7,277	8,973
期首たな卸高	65	76
当期製品製造原価	3,305	4,045
当期製品仕入高	3,982	4,927
当期製品自家使用高	21	27
期末たな卸高	53	49
(売上総利益)	(8,549)	(8,223)
供給販売費	7,385	7,291
一般管理費	893	906
(事業利益)	(270)	(25)
営業雑費用	1,935	2,421
受注工事費用	484	579
その他営業雑費用	1,450	1,841
附帯事業費用	4	4
(営業利益)	(308)	(74)
営業外費用	2	4
支払利息	2	2
投資有価証券評価損	0	2
雑支出	0	0
経常利益	432	212
税引前四半期純利益	432	212
法人税等	129	67
四半期純利益	303	144
合計	17,932	19,813

(単位：百万円)

収益	当第2四半期累計期間 (2020.4~2020.9)	前第2四半期累計期間 (2019.4~2019.9)
ガス事業売上高	15,827	17,196
ガス売上	15,827	17,196
営業雑収益	1,934	2,429
受注工事収益	471	571
その他営業雑収益	1,463	1,857
附帯事業収益	43	46
営業外収益	126	141
受取利息	0	0
受取配当金	53	50
受取賃貸料	48	46
雑収入	24	44
合計	17,932	19,813

(注) 記載金額は百万円未満を切り捨てて表示しております。

# トピックス

## ■「北陸ガス2020ガス展」開催 ～各ガスショップ開催・Webガス展開催～

「おトク！カイトキ！オドロキ！」をテーマに、第40回「北陸ガス2020ガス展」を10月1日から10月31日の期間開催いたしました。

今年は、新型コロナウイルスの感染拡大防止のため大規模会場での開催を中止し、各地区のガスショップ会場をメインにガス機器販売セールを開催いたしました。

ガスショップ会場では、お客さまに検温やマスク着用等をお願いするとともに、従業員もマスク着用・手指の消毒等を徹底し、会場内の消毒・換気や平日限定特典による来場者の分散等の対策を実施いたしました。冬を迎える中でガス暖房機やガス衣類乾燥機に多くのお客さまが関心を寄せられました。

また同時に、ウェブ上でガス展セール機器購入のお申込みやお見積り依頼が可能となる当社初の「Webガス展」も開催いたしました。ウェブ限定の特典や目玉商品の設定、Twitterキャンペーンの実施などにより、多くのお客さまに閲覧いただきました。

### 【感染症対策を徹底して開催したガスショップ会場の様子】



### 【今年初めて開催したWebガス展のご案内】



## ■三条・加茂・田上、栃尾、見附地区の供給ガス熱量(カロリー)アップについて

この度、将来にわたる都市ガスの安定供給体制の構築と品質向上を目的として、卸元である石油資源開発株式会社では当社へ卸供給するガスの熱量アップを行うこととなりました。

これに伴い、当社供給区域である三条・加茂・田上、栃尾、見附地区については、2021年11月（予定）から現在より熱量の高い都市ガス（13A、熱量43.0MJ）を供給いたします。

そのため、熱量アップ後においても、お客さまが安心して業務用・工業用ガス機器をお使いいただけるよう、事前の調査・点検作業を順次行っております（家庭用ガス機器も一部対象）。

当社では、今後もさらなる都市ガスの安定供給を図るとともに、お客さまに安心してガスをお使いいただけるよう、保安の確保とサービスの向上に努めてまいります。



ボイラー調査作業



食器洗浄機点検作業



フライヤー燃焼改善作業

### ●現状ガス、新ガス（熱量アップ後）の標準熱量

	標準熱量	
	現状ガス	新ガス(熱量アップ後)
三条・加茂・田上地区	42.0MJ/m <sup>3</sup>	43.0MJ/m <sup>3</sup>
栃尾地区	42.0MJ/m <sup>3</sup>	
見附地区	41.8605MJ/m <sup>3</sup>	

## ■柏崎市・見附市との災害時における協力に関する協定の締結について

当社は2020年7月に柏崎市と「災害時の協力に関する協定」を、見附市と「災害時におけるガス供給に関する協定」をそれぞれ締結いたしました。

本協定は、大規模地震等の災害発生に伴い都市ガスの供給停止が発生した場合において、当社と柏崎市・見附市が緊密な連携を保ち都市ガスの迅速かつ円滑な復旧を実施し、住民の生活と安全の確保を図るものです。

本協定により当社と柏崎市・見附市は迅速に災害情報の共有を図るとともに、当社は災害発生時に、供給停止の発生状況や復旧見込み等の都市ガスに関する情報を柏崎市・見附市へ提供するなど、相互間の連携を強化することで都市ガスの早期復旧に取り組んでまいります。

家庭用燃料電池

## エネファーム

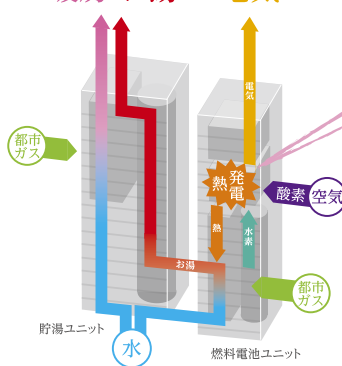
ガ、スマート!

ガスで電気をつくり、  
発電時の熱で  
お湯もつくります

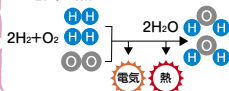


停電時発電継続機能搭載型  
「エネファーム」及び「ENE-FARM」は、登録商標です。

暖房 お湯 電気



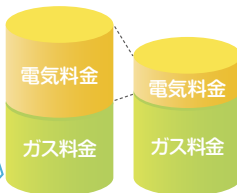
都市ガスから水素を取り出し、  
空気中の酸素と化学反応させて  
電気と熱をつくります。



### ポイント ① 光熱費がおトク!

エネファーム導入による  
光熱費削減イメージ

購入電力量が  
約60%年  
ダウン!



※戸建住宅4人家族 (120㎡、新築)  
当社シミュレーションによる算出

### ポイント ② 10年フルメンテナンスサポート!

お客さまにいつまでも快適にエネファームをお使いいただくために万全のアフターサービスをご用意しております。

定期点検

約5年毎に点検や消耗部品  
を無償で交換いたします。

修理対応

万が一の故障発生時には  
無償で修理対応いたします。

### ポイント ③ 停電時も電気が使えて安心!

停電時にも照明や給湯が使用でき安心です。(500Wまで)  
また、テレビ等で情報収集も可能です。



照明 40W  
(ダウンライト5個)



テレビ 82W



床暖房



シャワー

※停電時専用コンセントが必要となります。  
※停電時の発電には、ガスと水道水の供給が必要です。  
※出典：(一財)省エネルギーセンター「省エネ性能カタログ (2017年冬版)」

※2019年に発生した台風15号・19号でもその有用性が実証されました。

### ポイント ④ 優れた環境性!

年間  
約900kgの  
CO<sub>2</sub>を削減



約65本  
杉の木約65本の  
植林に相当

※杉の木のCO<sub>2</sub>吸収量原単位=13.9kg-CO<sub>2</sub>/年・本  
(林業白書平成9年より050年杉 直径26cm 樹高22m)

乾太くん(ガス衣類乾燥機)で  
お洗濯がらくらく♪  
ガス衣類乾燥機

ほかい  
乾太くん



お客さま満足度  
約95%  
※リンナイカタログより

ガス衣類乾燥機が選ばれる理由

- 家事を時短化**  
ガスのパワーでスピード乾燥。乾燥している間に、もう1回洗濯機を回すことができます。  
乾燥時間の比較  
乾太くん 5kg 8kg  
電気ヒートポンプ式 全自動洗濯乾燥機 5kgで約162分  
電気ヒーター式 全自動洗濯乾燥機 5kgで約281分  
5kgで約52分  
8kgでも約80分
- 生臭い臭いをカット&ふっくらやわらか**  
ガスならではのパワフル温風で悪臭の原因菌を除去。80℃以上の温風で乾燥する乾太くんなら、外干しや日光消毒でも除去できないニオイを取り除きます。もちろん仕上がりがもふっくら。  
ふっくら具合にこれだけの差!  
乾太くんなら、菌の除去率 99.9%  
天日干しから高約18cm  
全自動洗濯乾燥機から高約19cm  
乾太くんから高約21.5cm
- 天候問わず1年中活躍**  
雨の日はもちろん、花粉の季節や黄砂・PM2.5などの大気汚染が気になる日のお洗濯も安心。
- とって経済的**  
5kg1回の乾燥は、たったの42円  
※一般ガス供給約款 料金表B  
2020年5月の料金で試算

新割引料金プラン

カラッと割

一般ガス供給約款のお客さま 家庭用選択約款のお客さま

10%割引

5%割引

料金プラン内容

新たにガス衣類乾燥機を設置されたお客さまは、毎月のガス料金を1年間割引いたします。

詳細はお問い合わせください。

全口センサー搭載  
Siセンサーコンロ

が、スマート!

「Siセンサーコンロ」は全口に安全センサーを搭載。安心・安全機能いっぱいの頼れるSiセンサーコンロは、ついっかりにもしっかりと対応します。グリルでは焼き魚はもちろんお菓子づくりまで、お料理がもっと楽しく、美味しく、簡単につくれます。また、ビルトインコンロは既設のコンロから簡単に取り替えられます。



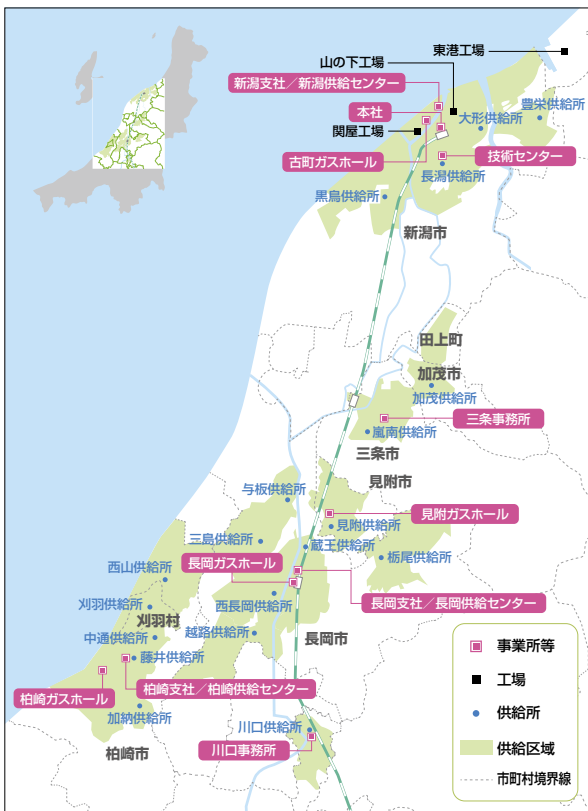
# 会社の概要

商号 北陸瓦斯株式会社  
設立 1913年6月2日  
資本金 24 億円  
主要な事業内容 1.都市ガスの製造、供給および販売  
2.ガス受注工事の施工  
3.ガス機器の販売  
ホームページ <http://www.hokurikugas.co.jp>

## ■事業所

本社 新潟市中央区東大通一丁目2番23号  
新潟支社  
新潟供給センター 新潟市中央区附船町一丁目4401番地  
長岡支社  
長岡供給センター 長岡市西神田町二丁目1番地2  
三条事務所 三条市北中1番8号  
柏崎支社  
柏崎供給センター 柏崎市大字藤井2098番地5

## ■事業所、工場等および供給区域



## ■取締役および監査役

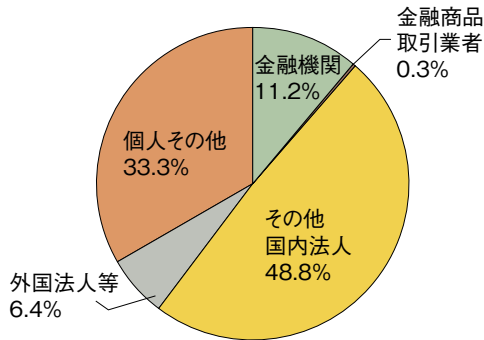
取締役会長	敦井 榮 一
取締役社長	敦井 一 友
常務取締役	津野 徹
常務取締役	高橋 嘉津夫
取締役	清水 崇之
取締役	古俣 祐輔
取締役	小出 清
取締役	小林 宏一
取締役	並木 富士雄
取締役	鶴巻 克恕
常勤監査役	森 裕之
監査役	西潟 精一
監査役	能勢 正敏

# 株式の状況 (2020年9月30日現在)

## ■株主の状況

発行可能株式総数 9,600 千株  
 発行済株式の総数 4,800 千株  
 株主数 2,234 名

## ■所有者別株式分布状況

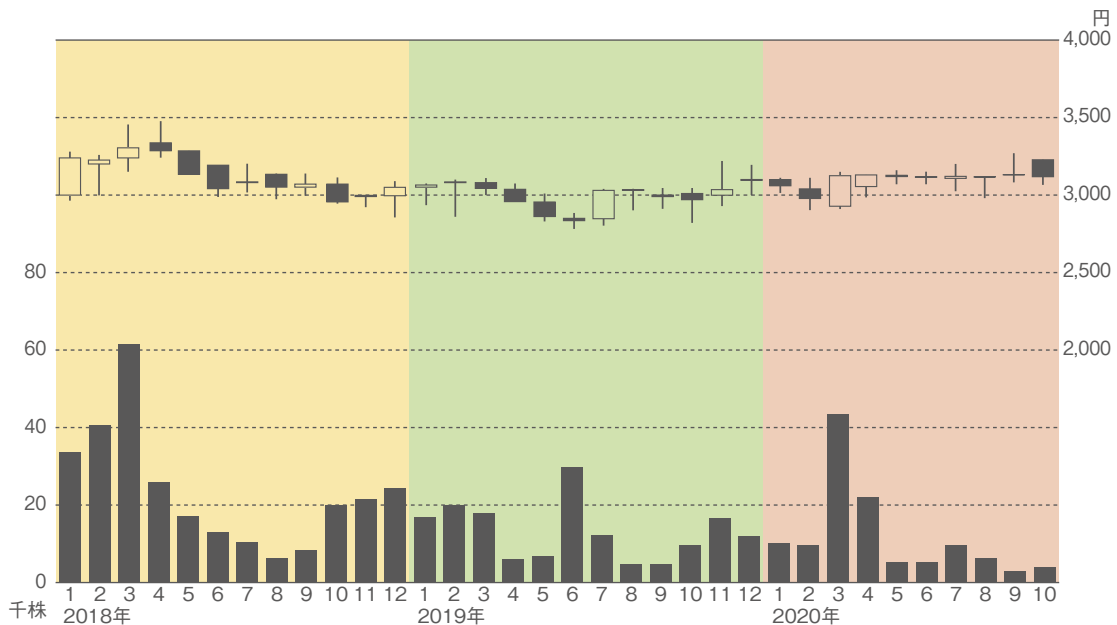


## ■大株主

株主名	所有株数 (千株)	持株比率 (%)
敦井産業株式会社	530	11.05
公益財団法人北陸瓦斯奨学会	413	8.62
新潟ヒューム管株式会社	261	5.45
公益財団法人敦井奨学会	237	4.95
光通信株式会社	187	3.90
ピー・エイ・フォー・フイリティロー・プライドストックファンド (プリンシパルオールセクターサポートフォリオ)	149	3.12
株式会社第四銀行	137	2.85
公益財団法人敦井コレクション	134	2.80
三条信用金庫	118	2.46
株式会社パロマ	104	2.18

(注) 所有株数は千株未満を切り捨てて表示しております。

## ■株価および出来高の推移



## 株主メモ

事業年度	毎年4月1日から翌年3月31日まで	
定時株主総会	6月中	
基準日	定時株主総会の議決権	3月31日
	期末配当	3月31日
	中間配当	9月30日
単元株式数	100株	
株主名簿管理人	東京都中央区八重洲一丁目2番1号 みずほ信託銀行株式会社	

	証券会社等に口座をお持ちの場合	証券会社等に口座をお持ちでない場合 (特別口座の場合)
郵送物送付先	お取引の証券会社等になります。	〒168-8507 東京都杉並区和泉2-8-4 みずほ信託銀行 証券代行部
電話お問合せ先		フリーダイヤル 0120-288-324 (土・日・祝日を除く9:00~17:00)
各種手続お取扱店 (住所変更、株主配当金 受取り方法の変更等)		みずほ信託銀行 本店および全国各支店 みずほ証券 本店、全国各支店および営業所
未払配当金のお支払	みずほ信託銀行およびみずほ銀行の本店および全国各支店 (みずほ証券では取次のみとなります)	
ご 注 意	支払明細発行については、右の「特別口座の場合」の郵便物送付先・電話お問い合わせ先・各種手続お取扱店をご利用ください。	特別口座では、単元未満株式の買取・買増以外の株式売買はできません。証券会社等に口座を開設し、株式の振替手続を行っていただく必要があります。

### 公告方法

当社のホームページ(<http://www.hokurikugas.co.jp>)に掲載します。

ただし、事故その他やむを得ない事由によって電子公告による公告をすることができない場合は、日本経済新聞に掲載して行います。

上場金融商品取引所	東京証券取引所
証券コード	9537

## 北陸瓦斯株式会社

新潟市中央区東大通一丁目2番23号

TEL 025-245-2211

<http://www.hokurikugas.co.jp>



※この印刷物は、環境に配慮してFSC® 認証証及び適切に管理された森林から作られたFSC® 認証紙と植物油インキを使用しています。



### Facebook

北陸ガス公式ページ




北陸ガス フェイスブック 検索

<https://www.facebook.com/hokurikugas/>